

DOSSIER	
---------	--

	DE PRESENTATION
--	-----------------

JAD

LE JARDIN DES MÉTIERS
D'ART ET DU DESIGN

L'équipement culturel	
-----------------------	--

	départemental des Hauts-de-Seine	
--	----------------------------------	--

dédié aux métiers d'art et du design	
--------------------------------------	--

Manifeste

Création

Fidèle à ses valeurs de **proximité, d'innovation et de solidarité**, le Département a créé un équipement dédié aux métiers d'art et de design en réhabilitant un ensemble historique situé en lisière du Domaine national de Saint-Cloud et de la Manufacture de Sèvres. Après une rénovation complète, les deux bâtiments mitoyens, œuvres des architectes Roux-Spitz et Brunau, classés Monuments historiques, abriteront une vingtaine d'ateliers, un makerlab, un incubateur, un showroom, un espace de convivialité et des salles de réunion et de réception. Outre la préservation du patrimoine culturel en tant que ressource non renouvelable, ce lieu créatif a été conçu comme un véritable écosystème témoignant de l'alliance nécessaire entre durabilité, esthétique et inclusivité.

Contexte

Inscrit au cœur d'un **maillage territorial** aux fondements historiques et institutionnels attractifs, l'équipement se positionne au plus près de ses usagers et des acteurs territoriaux environnants. En effet, **territoire de culture et de tradition**, l'Ouest parisien se caractérise par une forte identité, doublée d'une dimension artisanale qu'il ne faut pas négliger. De prestigieuses écoles mais aussi des établissements publics, tels la manufacture de Sèvres et son école ou le futur Campus d'excellence des métiers et des qualifications de Versailles, forment des artisans d'art à la pointe des savoir-faire d'excellence et participent à la reconnaissance et à l'essor de ces professions exigeantes. Cette proximité se voit renforcée sur le plan numérique grâce au réseau digital déployé en faveur des usagers.

Objectifs

Territoire d'innovation, l'Ouest parisien voit se développer des métiers qui allient de nouveaux matériaux, formes et usages. En se saisissant des savoir-faire traditionnels, le design y puise une inspiration certaine. En parallèle, les nouvelles technologies et les évolutions sociétales et environnementales qui nourrissent les champs du design (écoconception, design inclusif, optimisation des matières premières, etc.) constituent autant de leviers à exploiter pour un artisanat en quête de renouvellement. Afin d'encourager la créativité, le Département prône le rapprochement la synergie de ces deux univers qu'il considère indispensable au développement des compétences.

Loin de se cantonner à l'innovation matérielle, l'équipement est attentif à l'innovation sociale et s'inscrit dans une dynamique de **durabilité**. Portée par ses usagers, celle-ci se concrétise par la promotion de comportements de **production responsables** et accessibles au plus large public ainsi qu'à une **viabilité** des productions dans le temps, en réponse à l'exigence de préservation et transmission des savoir-faire. Cet ensemble incarnera ainsi un espace **inclusif**, animé par la recherche de l'**esthétique**, au sein duquel l'alliage du beau, du sincère, de l'utile et la qualité de l'expérience seront placés au cœur de ses ambitions. Il constituera également un laboratoire propice au dialogue, à la formation, à la transmission par la coopération interdisciplinaire entre les occupants.

Ambitions

Au service d'un projet collectif, le JAD se veut le lieu de l'ouverture, témoin du croisement fécond entre les métiers, les publics et les institutions d'art et de culture du territoire. Le Département des Hauts-de-Seine, conscient du potentiel économique, social et culturel des métiers de la main et du design, met en œuvre :

- Une **politique de soutien à ces professions** en proposant des espaces de travail économiquement accessibles, des environnements stimulants et un accompagnement destiné à de jeunes professionnels ;
- Une **politique d'attractivité de la culture pour tous** en offrant un lieu de découvertes, d'inspirations et de partage pour le grand public, au cœur de la Vallée de la Culture ;
- Une **politique de développement local** en impulsant une nouvelle dynamique par la mise en mouvement des hommes et des femmes du JAD, participant du lien avec les acteurs en proximité et ainsi contribuer à l'émergence, la construction et au renforcement de marges de manœuvre nouvelles pour une ouverture des communs possibles.

Le site

Le JAD se trouve le long de la promenade des jardins, une liaison paysagère qui permet aux piétons et cyclistes de relier les bords de Seine au centre-ville de Sèvres. Il est facilement accessible depuis les transports en commun, la station du tramway T2 – musée de Sèvres se trouve à 5 minutes à pied et la station du métro M9 – pont de Sèvres à moins de 10 min à pied. Sur la route menant à Versailles, le site par sa proximité avec l'échangeur de la Manufacture est facilement accessible depuis l'Ouest (A13) et le Sud francilien (N118). Dans l'axe du pont de Sèvres, la liaison avec Boulogne-Billancourt et Paris s'enchaîne.

D'ici cinq ans, c'est au réseau du Grand Paris Express que le JAD sera relié, avec une station au Pont de Sèvres, dont les travaux sont déjà lancés.



Les accès

La desserte du site s'organise selon deux accès.

L'accès principal du JAD : un accès piéton est organisé auprès du bâtiment Roux-Spitz, ouvrant vers la ruelle pavée qui distribue l'ensemble des espaces de l'équipement. Un accès véhicule y est aussi possible, mais il reste contrôlé et conditionné. Cet accès vers la ruelle pavée représente l'entrée principale des occupants du lieu et des publics.

Un second accès est aménagé, côté bâtiment Brunau. Il est exclusivement réservé au gestionnaire du site, aux agents du Département des Hauts-de-Seine, et aux occupants des ateliers qui louent une place de stationnement. Cet accès permet aussi les flux logistiques. Les cyclistes pourront l'utiliser pour le stationnement des vélos.



Accès principal du JAD - Bâtiment Roux-Spitz ©Eglantine Aubry



Accès secondaire - Bâtiment Brunau ©CD92Julia Brechler

Historique du lieu

Le **JAD** est formé des bâtiments de l'ancienne Ecole Nationale de Céramique réhabilités pour accueillir le projet.

Classés monuments historiques, les deux bâtiments mitoyens construits entre 1930 et 1950 par les architectes **Roux-Spitz** et **Brunau**, bénéficient depuis septembre 2019, d'importants travaux sous la **maîtrise d'œuvre de l'agence de Ponthaud**, architecte en chef des Monuments Historiques de Sèvres. Il s'agit d'une véritable renaissance pour ces bâtiments qui étaient inoccupés depuis 1969.



Bâtiment Roux-Spitz (1932 – Sèvres) ©CD92Julia Brechler



Bâtiment Brunau (1954 – Saint-Cloud) ©CD92Julia Brechler

Les premiers occupants

du JAD



Marta Bakowski, Pouf Hopi
© La Chance, Francis Amiand



Martin Blanchard, Tapis Ondas/Swell
© Martin Blanchard



Cédric Breisacher, Banc Shave
© Cedric Breisacher



Carole Calvez, Atelier Iris & Morphée
© Iris&Morphée



Rose Ekwé, Gélotextiles®
© Eva Pierrot



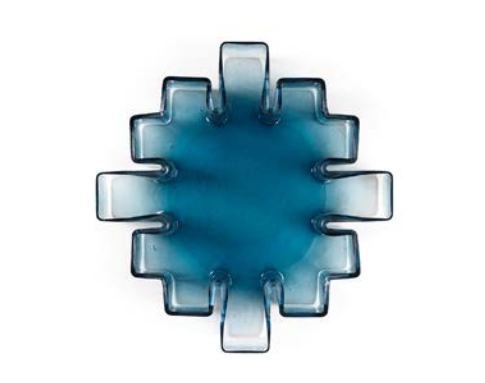
Marion Gouez, Echarpe Jil SANDER
© Jil Sander



Sofia Haccoun Zakabloukova, Licol cuir et corde
© Atelier Shazak



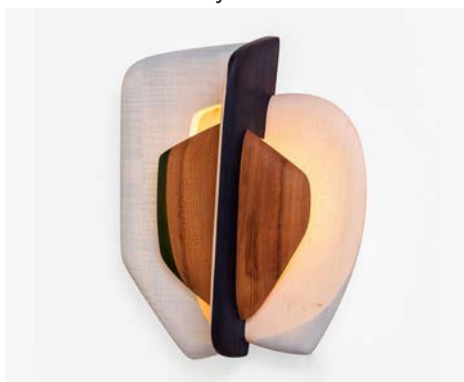
Marie Levoyet, Aman, Héliogravure
© Atelier Marie Levoyet



Baptiste Meyniel, Série UPN – 12 sections
© CIRVA - dg2022 - David Giancattarina



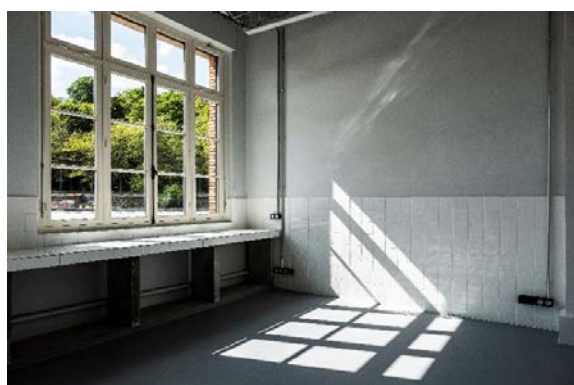
Maxime Perrolle, Seeds
© Maxime Perrolle



Albane Salmon, Sculpture lumineuse Composition II
© Atelier Sauvage & Marie de Lignerolles, photo Romain Darnaud

Immersion

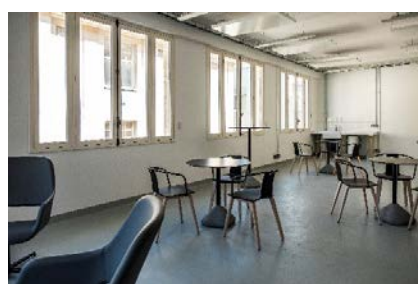
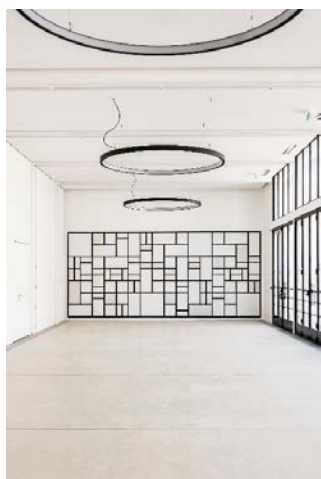
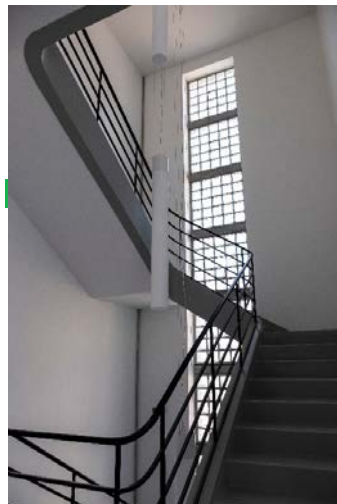
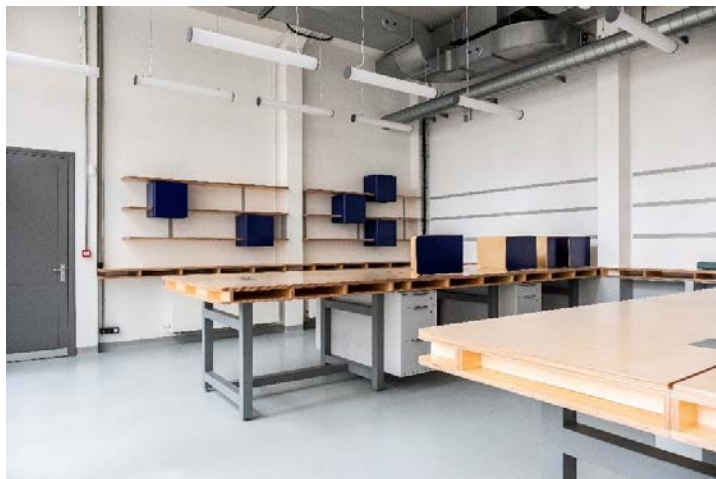
au cœur du JAD



Photos «Immersion au cœur du JAD» ©CD92Julia Brechler

Immersion

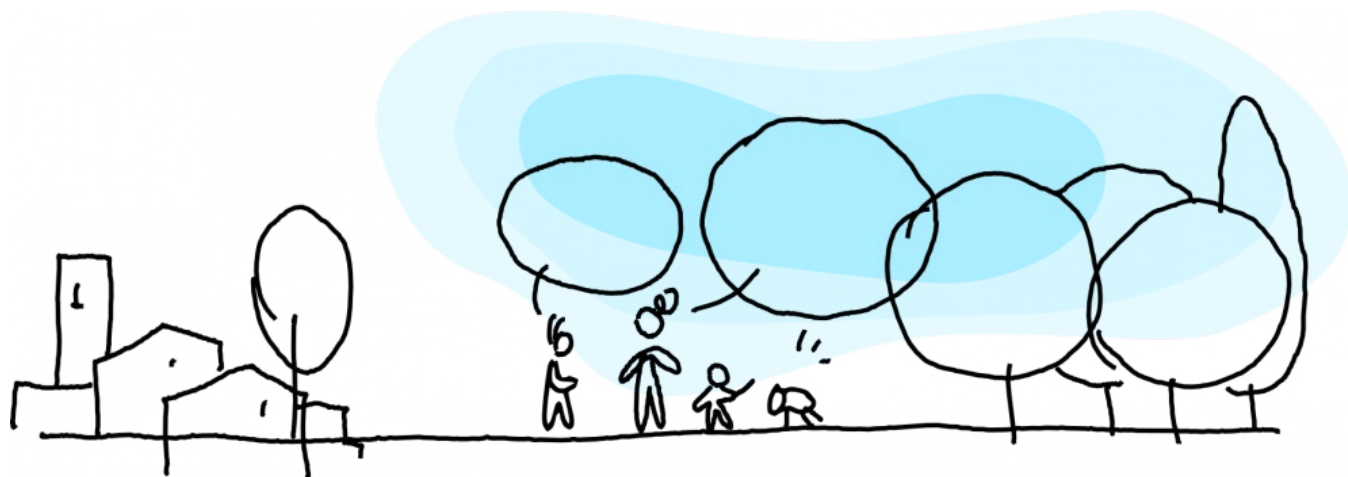
au cœur du JAD



Photos «Immersion au cœur du JAD» ©CD92 Julia Brechler

Le new Bauhaus

Européen



New European Bauhaus
beautiful | sustainable | together

Le projet du JAD s'inscrit dans la dynamique du **Nouveau Bauhaus européen**.

Ce mouvement est une initiative portée par la Commission Européenne depuis 2020 et qui entend **redéfinir les espaces urbains** de demain, **lier le design et l'architecture**, en prenant un autre angle d'approche, celui de la **durabilité**.

Le nouveau Bauhaus fait référence à la célèbre école allemande de design et d'architecture du début du 20ème siècle, destinée à allier «durabilité et esthétique», faisant rencontrer l'architecture et l'artisanat.

En se fondant sur des valeurs liées la **durabilité, l'inclusion, le design et l'esthétique**, le nouveau Bauhaus européen entend notamment jouer un rôle moteur dans la concrétisation du pacte vert (Green Deal), qui associe designers, architectes, artistes, ingénieurs, étudiants.

Dans la lignée du New Bauhaus, en tant que laboratoire d'expériences et lieu fédérateur, le projet JAD prend en compte les enjeux liés à la transition écologique et numérique et la nécessaire adaptation de métiers devenus rares. Il vise à contribuer à la valorisation et à la transmission de savoir-faire qui sont une part importante matérielle et immatérielle de notre patrimoine culturel.

En apprendre plus

sur le JAD



Photographie du showroom ©CD92Julia Brechler

Coup d'envoi du chantier – 13 novembre 2019

<https://vimeo.com/373165612>

Le lien avec la Cité de la Céramique

<https://vimeo.com/392715795>

Dans les coulisses du chantier du JAD

<https://vimeo.com/709082809/935408a93a>

Inauguration du JAD – 10 septembre 2022

<https://vimeo.com/749198927>

Entretiens Albert Khan dédié à l'innovation dans le secteur des métiers d'arts et du design

<https://eak.hauts-de-seine.fr/les-entretiens/les-m%C3%A9tiers-d%E2%80%99art-et-l%E2%80%99innovation>

APPEL À CANDIDATURE
POUR L'OCCUPATION
D'ATELIERS
du 05.12.2022 au 31.03.2023, 18h00

JAD

LE JARDIN DES MÉTIERS
D'ART ET DU DESIGN

6 Grande Rue, 92310 Sèvres

Visite du JAD du lundi au vendredi
De 10h à 12h et de 14h30 à 17h
Sur rdv par mail à
candidat@le-jad.fr

[plus d'informations sur le-jad.fr](http://le-jad.fr)